

MULTIFUNKTIONALE DIGITALSYSTEME

Software Installationsanleitung

e-STUDIO2303AM/2803AM


Vielen Dank für den Kauf des digitalen TOSHIBA-Multifunktionssystems. Dieses Handbuch beschreibt, wie Sie die Clientsoftware installieren können. Lesen Sie es, bevor Sie das System benutzen. Halten Sie dieses Handbuch griffbereit und benutzen Sie es zum Konfigurieren einer Umgebung, in der Sie die Funktionen des e-STUDIO-Systems optimal nutzen.


■ Über dieses Handbuch


□ Symbole in diesem Handbuch

Um einen störungsfreien und sicheren Betrieb zu gewährleisten, enthält dieses Benutzerhandbuch Warnhinweise in drei Stufen.


Bitte beachten Sie diese Warnhinweise, wenn Sie diese Bedienungsanleitung lesen.

 **WARNUNG** Kennzeichnet eine potentiell gefährliche Situation die, sofern nicht abgewendet, zu Todesfolge, schwerwiegenden Verletzungen oder zu Beschädigungen bzw. Feuer am System oder seiner Umgebung führen können.

 **VORSICHT** Kennzeichnet eine potentiell gefährliche Situation die, sofern nicht abgewendet, zu geringen bzw. kleineren Verletzungen oder zu Beschädigungen am System oder Datenverlust führen können.

 **Hinweis** Kennzeichnet Informationen, die Sie bei der Bedienung des Systems beachten sollten.

Weiterhin sind in diesem Handbuch Informationen enthalten, die die Bedienung des Systems erleichtern:

 **Tipp** Beschreibt praktische TipPs zur Bedienung des Systems.



Seiten, auf denen Sie weitere Hinweise finden können. Lesen Sie ggf. auch diese Seiten.

□ Bildschirme und Bedienungsvorgänge

Die Abbildungen der Bildschirme und die Bedienungsvorgänge für Windows beziehen sich auf Windows 7. In einzelnen Punkten können die Bildschirminhalte in der Praxis abweichen, da sie von der Systemumgebung, z.B. installierte Optionen, verwendete OS-Version und installierten Applikationen, abhängig sind..

□ Handelsmarken

- Der offizielle Name von Windows Vista® ist Microsoft Windows Vista Operating System.
- Der offizielle Name von Windows® 7 ist Microsoft Windows 7 Operating System.
- Der offizielle Name von Windows® 8 ist Microsoft Windows 8 Operating System.
- Der offizielle Name von Windows Server® 2008 ist Microsoft Windows Server 2008 Operating System.
- Der offizielle Name von Windows Server® 2012 ist Microsoft Windows Server 2012 Operating System.
- Microsoft, Windows sowie die Produktnamen weiterer Microsoft-Produkte sind Handelsmarken der Microsoft Corporation in den USA und anderen Ländern.
- Apple, Macintosh, Mac, Mac OS, Safari und TrueType sind Handelsmarken von Apple Inc.
- Adobe®, Acrobat®, Reader und PostScript® sind Handelsmarken von Adobe Systems Incorporated.
- Mozilla®, Firefox® und das Firefox Logo® sind Handelsmarken der Mozilla Foundation in den USA und weiteren Ländern.
- e-STUDIO, e-BRIDGE und TopAccess sind Handelsmarken der Toshiba Tec Corporation.
- Weitere in diesem Handbuch oder in der Software genannten Firmen- und Produktnamen sind Handelsmarken ihrer jeweiligen Eigentümer.

SOFTWARE-LIZENZVEREINBARUNG FÜR ENDANWENDER

MIT DER INSTALLATION ODER SONSTIGEN NUTZUNG DIESER SOFTWARE ERKLÄREN SIE IHR EINVERSTÄNDNIS MIT DEN NACHSTEHENDEN BEDINGUNGEN (SOFERN NICHT EINE BESONDERE LIZENZ VOM ANBIETER DER ANWENDBAREN SOFTWARE BEREITGESTELLT WIRD, DA IN DIESEM FALL DIESE SEPARATE LIZENZ GILT). WENN SIE DIESE BEDINGUNGEN NICHT AKZEPTIEREN, DÜRFEN SIE DIESE SOFTWARE NICHT INSTALLIEREN ODER BENUTZEN UND MÜSSEN SIE UNVERZÜGLICH AN DEN ORT ZURÜCKBRINGEN, AN DEM SIE SIE BEKOMMEN HABEN.

LIZENZERTEILUNG:

Dies ist ein rechtsgültiger Vertrag zwischen Ihnen, dem Endbenutzer ("Sie"), und TOSHIBA TEC Corporation ("TTEC") und ihren Lieferanten. Diese Software, die Schriften (Fonts, einschließlich der diversen Ableitungen dieser Fonts) und die begleitende Dokumentation ("Software") werden gemäß den Bestimmungen in der vorliegenden Vereinbarung für die Nutzung auf dem TTEC-Multifunktionssystem lizenziert, auf der sie installiert werden ("System"). Das Urheberrecht und weitere Rechte des geistigen Eigentums, Name und Eigentum der Software sind geschützt und gehören TTEC oder ihren Lieferanten. TTEC ist nicht verantwortlich für die Installation und/oder die Verwendung dieser Software und für die mit dieser Software erhaltenen Ergebnisse. Sie können eine Kopie der Software in der installierten Version auf einem einzigen System nutzen und dürfen die Software nur für den Zweck kopieren, um sie auf einem einzigen System nutzen zu können. Alle Kopien der Software unterliegen den Bestimmungen der vorliegenden Lizenzvereinbarung. Folgendes ist Ihnen sowie von Ihnen beauftragten oder mit Ihrer Zustimmung handelnden Personen verboten: modifizieren, adaptieren, fusionieren, übersetzen, dekompileieren, deassemblieren oder zurückentwickeln der Software. Sie dürfen diese Software nur gemäß den Bestimmungen dieser Lizenz benutzen. Ihnen wird am geistigen Eigentum dieser Software kein Titel übertragen, und das uneingeschränkte Eigentum verbleibt bei TTEC oder ihren Lieferanten. Der Quellcode der Software wird nicht an Sie lizenziert. Sie dürfen den Copyright-Vermerk der Software nicht ändern, löschen, etc. (auch nicht auf Kopien). Sie werden rechtlich für Urheberrechtsverletzungen, unberechtigte Übertragung, Reproduktion oder Nutzung der Software zur Verantwortung gezogen.

GÜLTIGKEIT:

Diese Lizenz bleibt in Geltung, bis sie von TTEC gekündigt wird oder bis Sie eine der Bestimmungen dieser Vereinbarung nicht einhalten. Bei Beendigung dieser Lizenzvereinbarung verpflichten Sie sich, alle Kopien der Software zu vernichten. Sie können diese Lizenz jederzeit kündigen, indem Sie die Software und alle Kopien vernichten.

GEWÄHRLEISTUNGS AUSSCHLUSS:

Diese Software wird "IM ISTZUSTAND" ohne jegliche ausdrückliche oder implizierte Garantie, auch nicht für implizierte Gewährleistung für die Vermarktbarkeit, Eignung für einen bestimmten Zweck, für den Rechtstitel oder die Nichtverletzung von Rechten Dritter bereitgestellt. TTEC schließt jegliche Haftung für die Qualität und die Leistung der Software aus. Wenn sich die Software als schadhaft erweist, sind Sie (und nicht TTEC) für die kompletten Kosten der Wartung, Reparatur oder Schadensbehebung verantwortlich. TTEC gewährleistet nicht, dass die in der Software enthaltenen Funktionen Ihren Ansprüchen entsprechen oder dass der Betrieb der Software unterbrechungs- und fehlerfrei sein wird.

AKTUALISIERUNG UND EINSTELLUNG:

TTEC kann, uneingeschränkt, eine Aktualisierung der Software vornehmen oder diese einstellen.

FREMDSOFTWARE:

In einigen Fällen sind Softwareprodukte Dritter in der Software (inklusive künftiger Aktualisierungen oder verbesserter Versionen) enthalten. Für die Bereitstellung dieser Fremdsoftware gelten unterschiedliche Lizenzbestimmungen, die vom Hersteller oder Lieferanten der Fremdsoftware in einer separaten Lizenzvereinbarung oder in Form von Readme-Dateien (oder Dateien, die mit Readme-Dateien vergleichbar sind) festgelegt sind. Wenn Sie die Fremdsoftware benutzen, müssen Sie die in der separaten Lizenzvereinbarung, etc., genannten Bestimmungen einhalten. Außer den Bestimmungen der Fremdsoftware müssen Sie die in dieser Lizenzvereinbarung festgelegten Bestimmungen einhalten.

HAFTUNGSBESCHRÄNKUNG:

UNTER KEINEN UMSTÄNDEN HAFTEN TTEC ODER IHRE LIEFERANTEN FÜR SCHÄDEN AUS KONTRAKT, DELIKT ODER ANDEREM GRUND (MIT AUSNAHME VON KÖRPERVERLETZUNGEN ODER TODESFALL AUFGRUND VON FAHRLÄSSIGKEIT VON TTEC ODER IHREN LIEFERANTEN), AUCH NICHT FÜR ENTGANGENEN GEWINN, DATENVERLUST, ENTGANGENE KOSTENEINSPARUNGEN ODER ANDERE BEGLEIT-, SONDER- ODER FOLGESCHÄDEN AUFGRUND DER NUTZUNG ODER UNMÖGLICHKEIT DER NUTZUNG DER SOFTWARE, AUCH WENN TTEC ODER IHRE LIEFERANTEN ÜBER DIE MÖGLICHKEIT DES EINTRITTS SOLCHER SCHÄDEN IN KENNTNIS GESETZT WURDE, SOWIE NICHT FÜR DRITTANSPRÜCHE.

BESCHRÄNKTE RECHTE DER US REGIERUNG:

Die Software wird mit EINGESCHRÄNKTEN RECHTEN geliefert. Nutzung, Vervielfältigung und Weitergabe durch die Regierung der USA unterliegt den Beschränkungen gemäß Unterabsatz (b)(3)(ii) oder (c)(i)(ii) der Klausel über Recht an technischen Daten und Computersoftware in 252.227-7013 oder 52.227-19 (c)(2) der FAR des DOD, i.d.g.F.

ALLGEMEIN:

Sie dürfen diese Lizenz oder die Software nicht in Sublizenz vergeben, vermieten, verpachten, weitergeben oder übertragen. Jeder Versuch einer Sublizenzvergabe, Vermietung, Verpachtung, Weitergabe oder Übertragung von Rechten, Pflichten oder Auflagen gemäß dieser Vereinbarung ist null und nichtig. Sie erklären sich einverstanden, dass Sie nicht beabsichtigen und auch nicht konkret vorhaben, diese Software, einschließlich Kopien der Software oder technischer Daten, die in der Software oder den Datenträgern enthalten sind, oder ein direktes Produkt davon, an ein Land zu liefern oder (direkt oder indirekt) zu übertragen, für das von der japanischen Regierung, der Regierung der USA oder eines anderen maßgeblichen Landes ein Verbot erlassen wurde. Dieser Lizenzvertrag unterliegt japanischem Recht oder nach freier Wahl eines Lieferanten von TTEC, der in einen Rechtsstreit aufgrund dieses Vertrages einbezogen wird, dem Recht des Landes, das im Einzelfall vom jeweiligen Lieferanten von TTEC bestimmt wird. Wenn eine Bestimmung oder ein Teil dieser Lizenzvereinbarung als ungesetzlich, ungültig oder nicht durchsetzbar erkannt wird, bleiben die restlichen Bestimmungen aufrecht.

SIE ANERKENNEN, DASS SIE DIESEN LIZENZVERTRAG GELESEN HABEN UND SEINE BESTIMMUNGEN VERSTEHEN. SIE SIND EINVERSTANDEN, SICH AN SEINE BESTIMMUNGEN GEBUNDEN ZU FÜHLEN. SIE SIND DARÜBER HINAUS EINVERSTANDEN, DASS DIESER LIZENZVERTRAG ZWISCHEN IHNEN UND TTEC UND IHREN LIEFERANTEN ALLE ANGEBOTE ODER VORHERIGEN VERTRÄGE MÜNDLICHER ODER SCHRIFTLICHER ART BZW. JEDLICHE ANDERE KORRESPONDENZ ZUM VERTRAGSGEGENSTAND DIESES LIZENZVERTRAGES AUSSER KRAFT SETZT.

Lieferant/Hersteller ist TOSHIBA TEC Corporation, 1-11-1, Osaki, Shinagawa-ku, Tokyo, 141-8562, Japan

INHALTSVERZEICHNIS

Vorwort	1
SOFTWARE-LIZENZVEREINBARUNG FÜR ENDANWENDER.....	2

Kapitel 1 VOR DER INSTALLATION

Vor der Installation	8
Software auf der Client Utilities/User Documentation DVD	8
Systemvoraussetzungen	8

Kapitel 2 TREIBER INSTALLIEREN

Treiber installieren	10
USB-Anschluss.....	10
Netzwerkanschluss.....	10
Installieren der Treiber.....	11
Deinstallieren der Treiber	17
Drucker-/Scannertreiber deinstallieren.....	17
e-STUDIO Scan Editor deinstallieren	18

INDEX	21
--------------------	-----------

VOR DER INSTALLATION

Lesen Sie bitte die folgenden Seiten, bevor Sie mit der Installation beginnen.

Vor der Installation	8
Software auf der Client Utilities/User Documentation DVD	8
Systemvoraussetzungen	8

Vor der Installation

Dieser Abschnitt hilft Ihnen, die Installation entsprechend Ihrer Systemumgebung zu planen.

■ Software auf der Client Utilities/User Documentation DVD

- **Druckertreiber**
Ermöglicht die Verwendung des Systems als Drucker, wenn es an einen Windows Computer angeschlossen ist.
- **Scannertreiber**
Ermöglicht das Scannen von Originalen mit dem System von einem Windows Computer und das Senden der Bilder an eine TWAIN-kompatible Anwendung.
- **e-STUDIO Scan Editor**
Ermöglicht das Scannen von Originalen mit dem System von einem Windows Computer und das einfache Bearbeiten der gescannten Bilder.

■ Systemvoraussetzungen

- **CPU**
1 GHz Minimum (1 GHz oder schneller empfohlen)
- **Speicher**
32-bit Prozessor
 - 1 GB (2 GB empfohlen)64-bit Prozessor
 - 2 GB (4 GB empfohlen)
- **Schnittstelle**
USB 2.0 (Hi-Speed)
- **Betriebssystem**
Windows Vista SP2
Windows 7 SP1
Windows 8/8.1
Windows Server 2008 SP2
Windows Server 2008 R2 SP1
Windows Server 2012
Windows Server 2012 R2

TREIBER INSTALLIEREN

Dieses Kapitel beschreibt die Installation unter Windows.

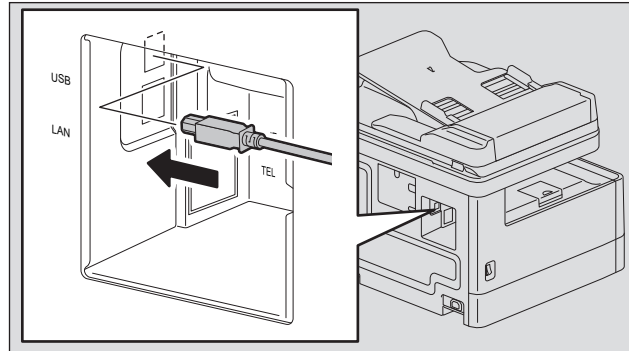
Treiber installieren	10
USB-Anschluss	10
Netzwerkanschluss	10
Installieren der Treiber.....	11
Deinstallieren der Treiber	17
Drucker-/Scannertreiber deinstallieren.....	17
e-STUDIO Scan Editor deinstallieren.....	18

Treiber installieren

Das System muss per USB-Kabel oder über ein Netzwerk mit einem Computer verbunden sein. (Die Netzwerkverbindung ist nur für die e-STUDIO2303AM/2803AM verfügbar.)

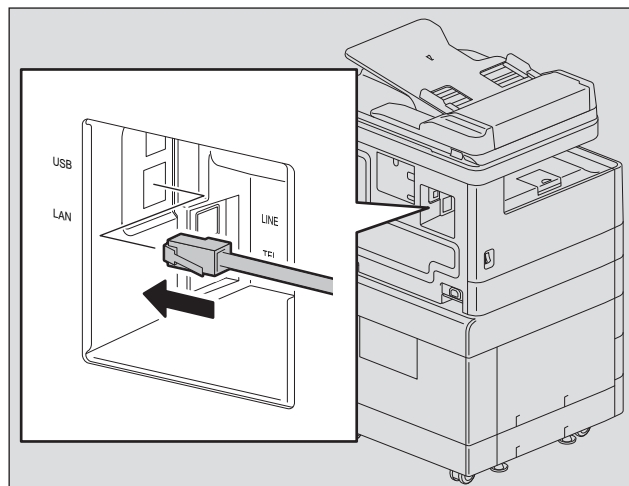
■ USB-Anschluss

Verbinden Sie das System per USB-Kabel mit dem Computer und schalten es ein, bevor Sie die Treiber installieren.



■ Netzwerkanschluss


Vor der Treiberinstallation verbinden Sie das System mit dem Netzwerk und schalten es ein.



■ Installieren der Treiber

Sie können die Treiber mit dem Installer oder mit der Plug and Play Funktion von Windows installieren.

Hinweise

- Beenden Sie alle laufenden Programme, zum Beispiel ein Antivirusprogramm, bevor Sie die Treiber installieren.
 - Verwenden Sie den Installer zur Treiberinstallation unter Windows 7, Windows 8, Windows Server 2008 R2 oder Windows Server 2012. Die Installation mit der Windows Plug and Play Funktion ist in diesen Fällen nicht möglich.
-  S.11 "Treiberinstallation mit dem Installer (für e-STUDIO2303A)"

□ Treiberinstallation mit dem Installer (für e-STUDIO2303A)

- 1 Kontrollieren Sie, dass das System eingeschaltet ist.**
- 2 Legen Sie die Client Utilities/User Documentation DVD in das Laufwerk des Computers ein.**
 - Der Installer startet automatisch und das Dialogfeld zur Installation wird angezeigt.
 - Öffnen Sie den Ordner "Drivers" auf der DVD und doppelklicken Sie auf "Setup.exe", falls der Installer nicht automatisch starten sollte.
- 3 Wählen Sie "Ich akzeptiere die Lizenzvereinbarung" und klicken Sie auf [Weiter].**
- 4 Prüfen Sie die zu installierende Software und klicken Sie auf [Weiter].**
- 5 Klicken Sie nach der Installation auf [Fertig stellen].**

Zur Installation von e-STUDIO Scan Editor, öffnen Sie die Ordner [Anwendung] - [e-STUDIO Scan Editor], doppelklicken auf "eSScanSetup.exe" und folgen den angezeigten Hinweisen. Entfernen Sie die DVD nach der Installation wieder aus dem Computer.

Tipp

Das Installationsprogramm fordert Sie möglicherweise auf, den Computer neu zu starten. Ist dies der Fall, wählen Sie [Ja, Computer jetzt neu starten.] und klicken auf [Fertig stellen], damit Ihr Computer neu gestartet wird.

□ Treiberinstallation mit dem Installer (für e-STUDIO2303AM/2803AM)

- 1 Kontrollieren Sie, dass das System eingeschaltet ist.**
- 2 Legen Sie die Client Utilities/User Documentation DVD in das Laufwerk des Computers ein.**
 - Der Installer startet automatisch und das Dialogfeld zur Installation wird angezeigt.
 - Öffnen Sie den Ordner "Drivers" auf der DVD und doppelklicken Sie auf "Setup.exe", falls der Installer nicht automatisch starten sollte.
- 3 Wählen Sie "Ich akzeptiere die Lizenzvereinbarung" und klicken Sie auf [Weiter].**
- 4 Wählen Sie [USB-Verbindung] oder [Netzwerkverbindung] und klicken Sie auf [Weiter].**
- 5 Kontrollieren Sie, dass das System mit dem Computer oder dem Netzwerk verbunden ist und klicken Sie auf [Weiter].**

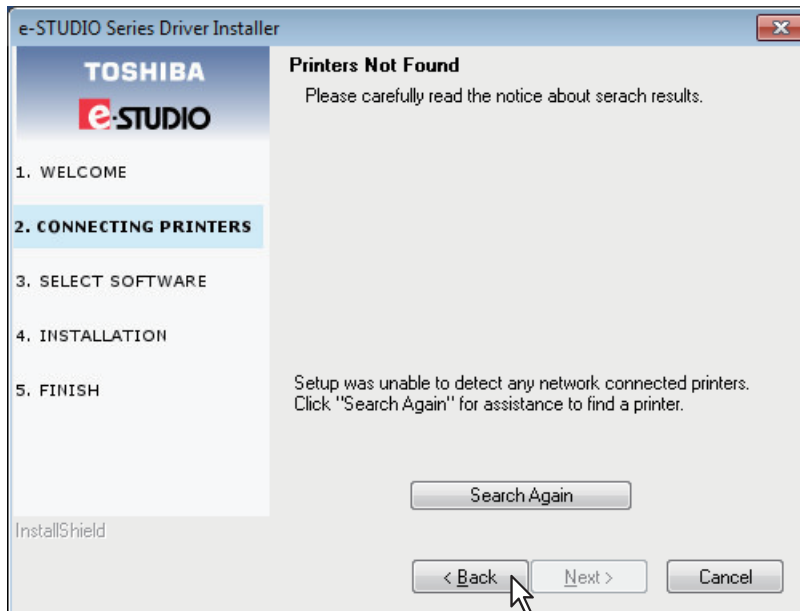
Fahren Sie mit Schritt 7 fort, wenn Sie [USB-Verbindung] gewählt haben.

6 Prüfen Sie den erkannten Drucker, wählen Sie das Modell und klicken Sie auf [Weiter].

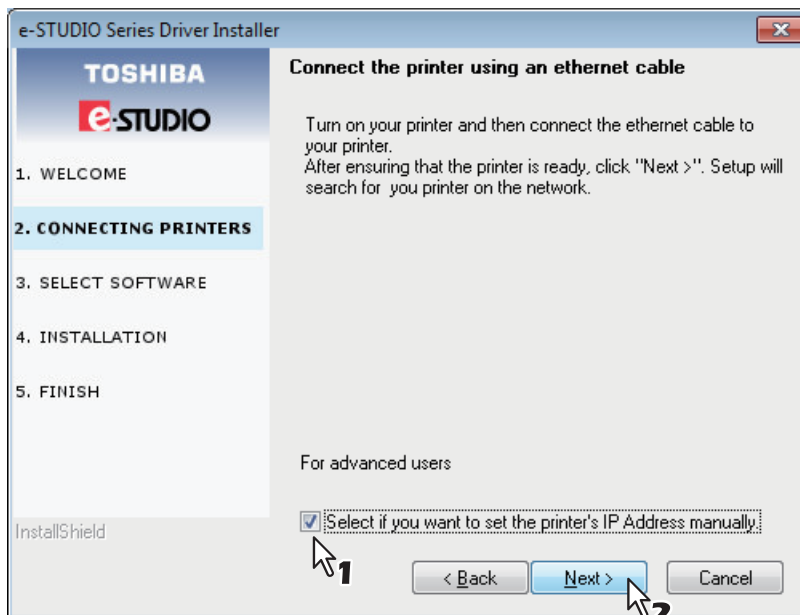
Hinweis

Wenn das System nicht im Netzwerk gefunden wird, können Sie mit folgenden Schritten die IP-Adresse manuell festlegen. Zur IP-Adresse des Systems siehe **Bedienungsanleitung "Kapitel 5: VERSCHIEDENE FUNKTIONEN - Netzwerkmenü - TCP/IP Protokoll einstellen"**.

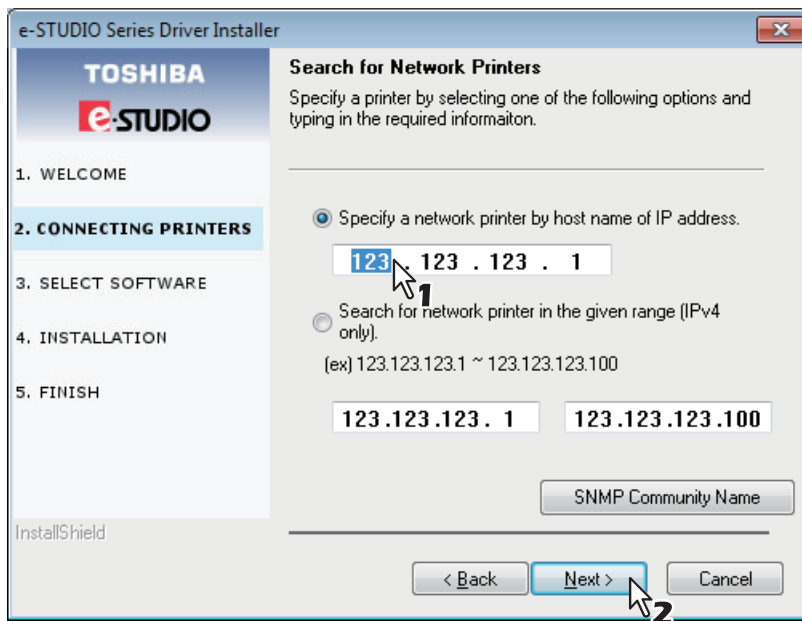
1. Klicken Sie auf [Zurück].



2. Wählen Sie [IP-Adresse des Druckers manuell wählen] und klicken Sie auf [Weiter].



3. Geben Sie die IP-Adresse des Systems in [Netzwerkdrucker mit Hostname oder IP-Adresse festlegen] ein und klicken Sie auf [Weiter].



2

- 7** Prüfen Sie das Modell und die zu installierende Software und klicken Sie auf [Weiter].

Hinweis

Ein Scannertreiber für Netzwerkverbindungen kann für dieses System nicht installiert werden. Installieren Sie statt dessen einen Scannertreiber für die USB-Verbindung.

- 8** Klicken Sie nach der Installation auf [Fertig stellen].

Zur Installation von e-STUDIO Scan Editor, öffnen Sie die Ordner [Anwendung] - [e-STUDIO Scan Editor], doppelklicken auf "eSScanSetup.exe" und folgen den angezeigten Hinweisen. Entfernen Sie die DVD nach der Installation wieder aus dem Computer.

Tipp

Das Installationsprogramm fordert Sie möglicherweise auf, den Computer neu zu starten. Ist dies der Fall, wählen Sie [Ja, Computer jetzt neu starten.] und klicken auf [Fertig stellen], damit Ihr Computer neu gestartet wird.

□ Treiberinstallation mit Plug and Play

Unter Windows Vista / Windows Server 2008 können Sie die Treiber mittels Plug and Play installieren. Bei Verwendung von Plug and Play wird erst der Scannertreiber und danach der Druckertreiber installiert.

Hinweis

Verwenden Sie den Installer zur Treiberinstallation unter Windows 7, Windows 8, Windows Server 2008 R2 oder Windows Server 2012. Die Installation mit der Windows Plug and Play Funktion ist in diesen Fällen nicht möglich.

📖 S.11 "Treiberinstallation mit dem Installer (für e-STUDIO2303A)"

Tipp

Zusätzlich kann auch ein Druckerassistent zur Installation der Druckertreiber benutzt werden. Um den Druckerassistent zu benutzen, wählen Sie den USB-Port unter "Druckeranschluss wählen".

1 Verbinden Sie das System per USB-Kabel mit dem Computer und starten Sie den Computer.

Hinweis

Während des Startvorgangs darf das USB-Kabel weder eingesteckt noch abgezogen werden.

2 Schalten Sie das System ein.

Das Dialogfeld des Hardware-Assistenten wird angezeigt.

Falls dieser nicht angezeigt wird, schalten Sie das System aus, warten ca. 10 Sekunden und schalten es danach wieder ein. Wenn Sie das System unmittelbar nach dem Ausschalten wieder einschalten, können Funktionsstörungen auftreten.

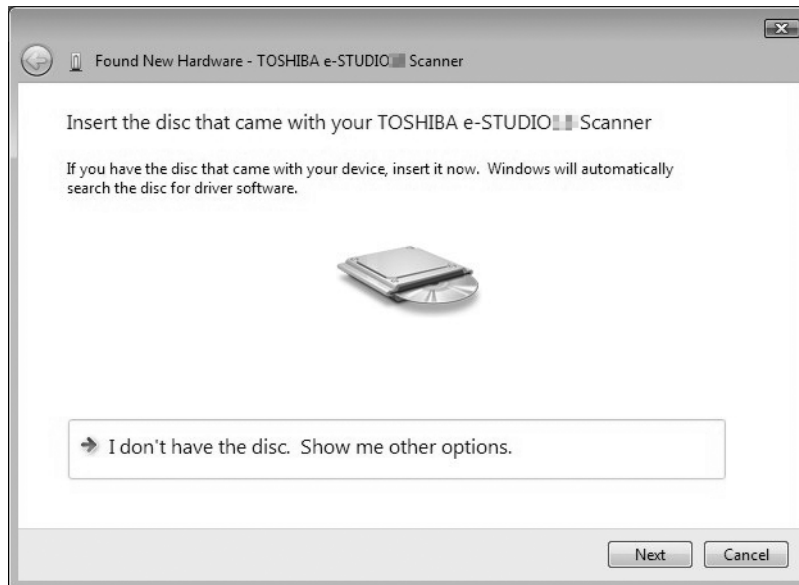
3 Klicken Sie auf "Treibersoftware suchen und installieren (empfohlen)".

Der Datenträger (Client Utilities/User Documentation DVD) wird über ein Dialogfeld angefordert.



Falls das Dialogfeld [Benutzerkontensteuerung] erscheint, klicken Sie auf [Zulassen] oder [Fortsetzen].

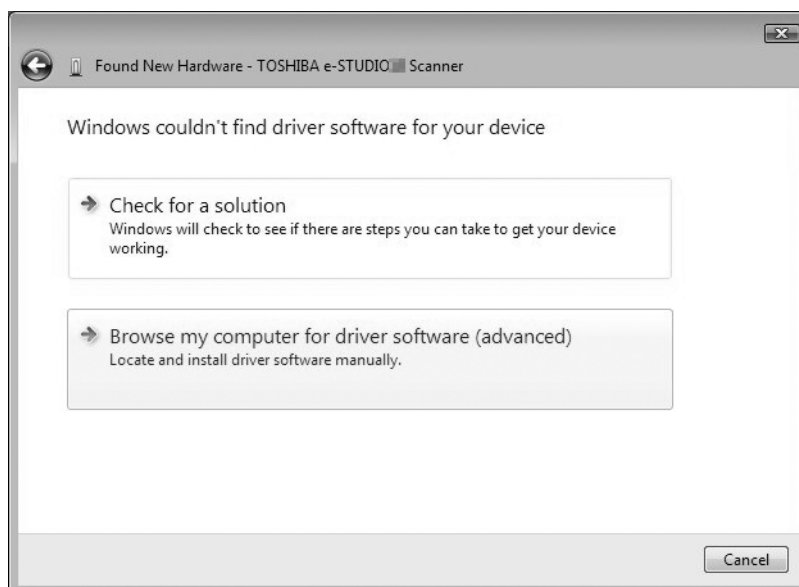
4 Klicken Sie auf “Der Datenträger ist nicht verfügbar. Andere Optionen anzeigen”.



2

5 Legen Sie die Client Utilities/User Documentation DVD in das Laufwerk des Computers ein.

6 Klicken Sie auf “Computer nach Treibersoftware durchsuchen (fortgeschritten)”.



7 Wählen Sie den Ordner auf der DVD, der die gewünschten Treiber enthält und klicken Sie auf [OK].

Wählen Sie den Ordner Ihrer Landessprache und Ihres Betriebssystems.

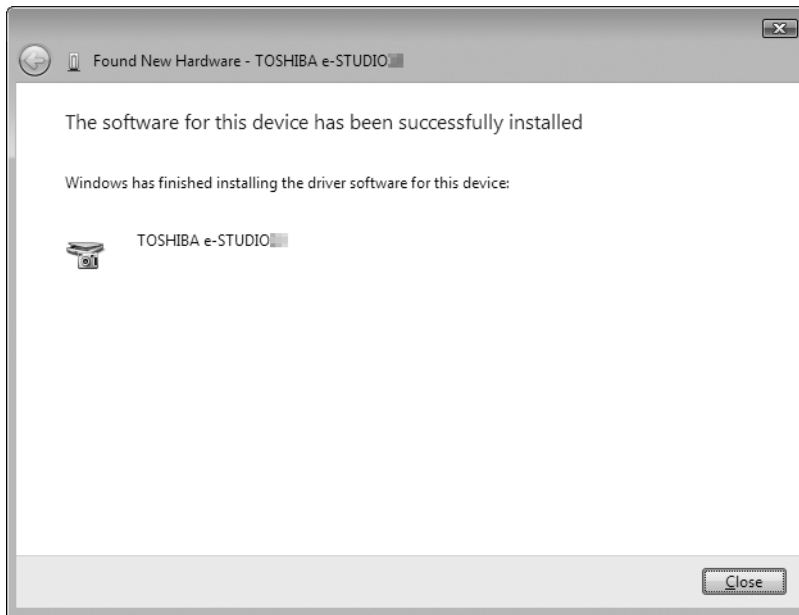
Zum Beispiel wählen Sie für ein englisches 32-bit OS “Laufwerkname:\Drivers\e-STUDIOXXXX\Driver\English\i386”.

8 Klicken Sie auf [Weiter].

Falls das Dialogfeld [Windows Sicherheit] erscheint, klicken Sie auf [Treibersoftware trotzdem installieren].

Hinweis

Falls ein Dialog erscheint, in dem Sie den Installationsvorgang bestätigen müssen, wählen Sie die Option, in der Sie dem Herausgeber der Software vertrauen wie [Installieren] oder [trotzdem fortsetzen], damit die Installation durchgeführt werden kann.

9 Klicken Sie auf [Schließen], wenn die Installation abgeschlossen ist.

Das Dialogfeld 'Neue Hardware gefunden' wird erneut angezeigt und die Installation des Druckertreibers beginnt.

- 10** Wiederholen Sie die Schritte 4 bis 9 zur Installation des Druckertreibers.
- 11** Kontrollieren Sie nach der Installation, dass das Symbol des installierten Druckers im Druckerfenster angezeigt wird.
- 12** Entfernen Sie die DVD aus dem Computer.

Deinstallieren der Treiber

Dieser Abschnitt beschreibt, wie Sie Drucker-/Scannertreiber und e-STUDIO Scan Editor deinstallieren können. Für die Deinstallation der Treiber sind Administratorrechte erforderlich.

■ Drucker-/Scannertreiber deinstallieren.

Im Folgenden ist beschrieben, wie Sie den Druckertreiber oder den Scannertreiber deinstallieren können.

Hinweise

- Sie müssen sich unter Windows als Administrator anmelden, um die Deinstallation durchzuführen. Auch wenn Sie sich nicht als "Administrator" angemeldet haben, können Sie im Dialogfeld der [Benutzerkontensteuerung] das Administratorkennwort eingeben und mit Administratorrechten die Deinstallation durchführen.
- Auch wenn Sie unter Windows als "Administrator" angemeldet sind, kann das Dialogfeld [Benutzerkontensteuerung] angezeigt werden. Klicken Sie in diesem Fall auf die entsprechende Schaltfläche zum Fortsetzen des Vorgangs, z. B. [Weiter].

1 Kontrollieren Sie, dass das System eingeschaltet ist.

2 Legen Sie die Client Utilities/User Documentation DVD in das Laufwerk des Computers ein.

- Der Installer startet automatisch und das Dialogfeld zur Installation wird angezeigt.
- Öffnen Sie den Ordner "Drivers" auf der DVD und doppelklicken Sie auf "Setup.exe", falls der Installer nicht automatisch starten sollte.

3 Wählen Sie "Ich akzeptiere die Lizenzvereinbarung" und klicken Sie auf [Weiter].

4 Entfernen Sie die Markierung von der Software, die Sie deinstallieren wollen und klicken Sie auf [Weiter].

5 Klicken Sie nach der Deinstallation auf [Fertig stellen].

■ e-STUDIO Scan Editor deinstallieren

Dieser Abschnitt beschreibt die Deinstallation von e-STUDIO Scan Editor unter Windows Vista / Windows 7 / Windows 8 / Windows Server 2008 / Windows Server 2012.

Hinweis

Sie müssen sich unter Windows als Administrator anmelden, um die Deinstallation durchzuführen; dies gewährleistet eine korrekte Installation und Deinstallation der Clientsoftware. Auch wenn Sie sich unter Windows Vista / Windows 7 / Windows 8 / Windows Server 2008 / Windows Server 2012 nicht als Administrator angemeldet haben, können Sie im Dialogfeld [Benutzerkontensteuerung] das Administratorkennwort eingeben und mit Administratorrechten die Deinstallation durchführen.

1 Wählen Sie [Start] - [Systemsteuerung] - [Programme] und klicken Sie auf [Programm deinstallieren].



Das Dialogfeld [Programm deinstallieren oder ändern] erscheint.

Tipp

Zum Zugriff auf den Dialog [Programm deinstallieren oder ändern] unter Windows 8 / Windows Server 2012 siehe folgende Anleitung.

📖 S.19 "Zugriff auf den Dialog [Programm deinstallieren oder ändern] unter Windows 8 / Windows Server 2012"

2 Wählen Sie [e-STUDIO Scan Editor] aus der Liste und klicken Sie auf [Deinstallieren].

3 Klicken Sie auf [Ja].

4 Klicken Sie auf [Ja], um die zugehörigen Einstellungen zu löschen.

Die Dateien werden gelöscht.

Hinweis

Wenn Sie die Clientsoftware zu einem späteren Zeitpunkt wieder installieren wollen, klicken Sie auf [Nein], um die Einstellungen beizubehalten. Sie können die Daten und Einstellungen wiederherstellen, wenn Sie die Clientsoftware erneut installieren.

□ Zugriff auf den Dialog [Programm deinstallieren oder ändern] unter Windows 8 / Windows Server 2012

Führen Sie folgende Schritte aus, um unter Windows 8 / Windows Server 2012 auf [Programm deinstallieren oder ändern] zuzugreifen.

2

Tipp

Zur Deinstallation von Druckertreiber oder Netzwerkfax-Treiber, öffnen Sie in Schritt 4 [Geräte und Drucker].

- 1 Bewegen Sie den Cursor zur oberen rechten oder unteren rechten Ecke des Bildschirms und wählen Sie im erscheinenden Menü [Start].**



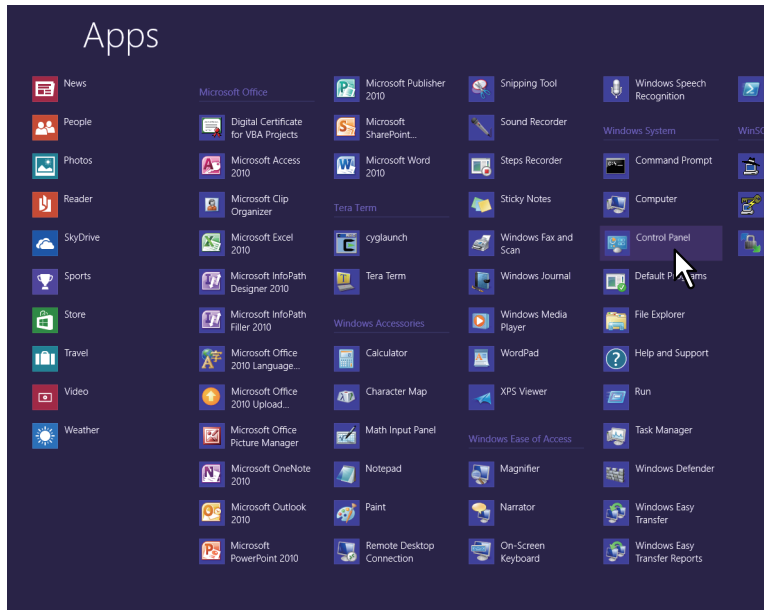
Das Fenster [Start] erscheint.

- 2 Rechtsklicken Sie in den leeren Bereich des [Start] Fensters und klicken Sie auf [Alle Apps].**



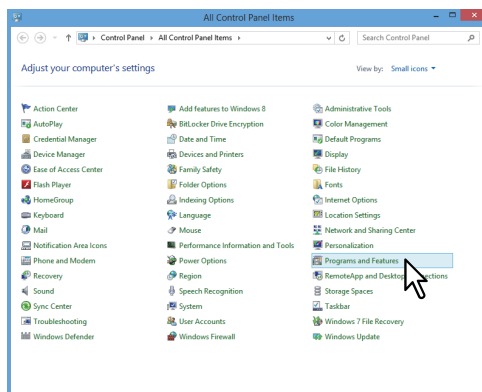
Das Fenster [Apps] erscheint.

3 Klicken Sie auf [Systemsteuerung].



Das Fenster [Alle Systemsteuerungselemente] erscheint.

4 Klicken Sie auf [Programme und Funktionen].



Das Dialogfeld [Programm deinstallieren oder ändern] erscheint.

INDEX

C

Client Utilities/User Documentation DVD8

D

Deinstallieren17

Druckertreiber8

E

e-STUDIO Scan Editor8

I

Installer11

 Windows11

Installieren11

N

Netzwerkanschluss10

P

Plug and Play14

S

Scannertreiber8

Systemvoraussetzungen8

MULTIFUNKTIONALE DIGITALSYSTEME

Software Installationsanleitung

 e-STUDIO2303AM/2803AM

TOSHIBA TEC CORPORATION

1-11-1, OSAKI, SHINAGAWA-KU, TOKYO, 141-8562, JAPAN